

Intercambio Comercial Argentino – Noviembre 2021

DATO

- Exportaciones: USD 6.164 M; + 37% a/a. Importaciones: USD 5.767 M; + 40% a/a.
- Resultado comercial superavitario: USD 397 M.

EN DETALLE

- Durante el mes de noviembre el **resultado comercial fue superavitario**, pero solo por USD 397 M (+3% a/a), marcando así el menor valor desde el mes de marzo. El mismo estuvo explicado por una combinación de **caída mensual de las exportaciones y un repunte de las importaciones** (-5% y 13,3% m/m s.e respectivamente).
- Las **exportaciones** continúan en niveles elevados, **acumulando en el año ocho meses consecutivos con un valor por encima de los USD 6.000 M mensuales** (USD 6.164 M en nov, 37% a/a). Sin embargo, luego del pico alcanzado en agosto, marcaron el tercer mes con caída mensual (-5% m/m s.e en noviembre).
- La mayor contribución al crecimiento anual en el mes de noviembre se dio a través de los **MOI, las cuales presentaron un aumento del 60% a/a** (con un aumento de los precios del 42,2%), aportando así 15,5 pp de la variación total. En lo que va del año esta categoría creció un 50% a/a, impulsada principalmente por mayores envíos de Vehículos y Productos químicos.
- Por su parte, los **Productos Primarios (PP) crecieron un 75% a/a** por un crecimiento de las cantidades del 35% y de los precios del 29%. En la variación total anual aportaron 12,6 pp.
- Revirtiendo el escenario observado en octubre, **las importaciones crecieron un 13,3% m/m s.e en noviembre**, las cuales podrían haber estado influenciadas por la incertidumbre política y la creciente brecha cambiaria. Adicionalmente, en noviembre marcaron el séptimo mes consecutivo por encima de los USD 5.000 M mensuales.
- **Los Bienes Intermedios (BI) fueron la categoría que más contribuyó al crecimiento anual de las importaciones**, aportando así 20 pp, relacionados con un aumento del 53,4% a/a (con un crecimiento de precios del 41,1% a/a). En lo que va del año acumulan un aumento del 53%.
- Vehículos Automotores continúa siendo el único rubro que no creció en términos anuales, cayendo en noviembre un 20,6% a/a, manteniéndose así en niveles históricamente bajos (-73% 11M-21 vs 11M-17).

PARA TENER EN CUENTA

- Las importaciones de Combustibles continúan destacándose por su gran dinámica. En 11M-21 crecieron un 106% a/a, principalmente por mayores cantidades importadas (59%), sumando un total de USD 5.134 M. Por su parte, las exportaciones totalizan USD 4.547 M y crecieron un 45% a/a en el mismo periodo, aunque en el mes de noviembre se observó una tasa del 25% a/a (-128 pp respecto a la observada en octubre).
- Así, en lo que va del año, el déficit en concepto de combustibles suma USD 587 M, que se contrapone con el déficit de USD 190 M de 2019 y con el superávit de USD 693 M de 2020.

EN PERSPECTIVA

- En 11M-21 las importaciones acumulan un crecimiento del 48% a/a, superando en 9,3 pp el crecimiento observado en las exportaciones (38,9% a/a). En el primer caso el impulso estuvo relacionado con un incremento del 29% de las cantidades mientras que en el segundo se destaca un crecimiento de los precios del 26%. Esta dinámica continúa planteando dudas acerca de la estabilidad del saldo comercial.

QUÉ ESPERAMOS

- En el último mes del año esperamos que continúe la moderación de los valores exportados tanto por menores volúmenes como por un menor impulso de los precios internacionales de lo commodities exportables. De todas maneras, la tasa de variación interanual seguirá siendo elevada a raíz de la baja base de comparación que dejó el mes de diciembre de 2020.
- En relación a las importaciones, la dinámica seguirá estando determinada principalmente por la recuperación de la actividad (la cual viene mostrando un desempeño mejor de lo esperado) y por la disponibilidad de dólares para hacer frente a los pagos. Las restricciones a las compras al exterior se van a mantener en tanto se observe inestabilidad en la brecha cambiaria y una expansión de la misma, lo que a su vez influye en el adelantamiento de pagos a importaciones.
- Con todo, proyectamos un resultado comercial de USD 15.000 M para este año.

Exportaciones (en millones de USD)

11M-21	2021	2020	a/a %
Enero	4.912	4.579	7,3%
Febrero	4.775	4.378	9,1%
Marzo	5.720	4.383	30,5%
Abril	6.143	4.349	41,3%
Mayo	6.813	5.078	34,2%
Junio	7.010	4.786	46,5%
Julio	7.252	4.931	47,1%
Agosto	8.093	4.955	63,3%
Septiembre	7.553	4.727	59,8%
Octubre	6.848	4.674	46,5%
Noviembre	6.164	4.500	37,0%
Total	71.283	51.340	38,8%

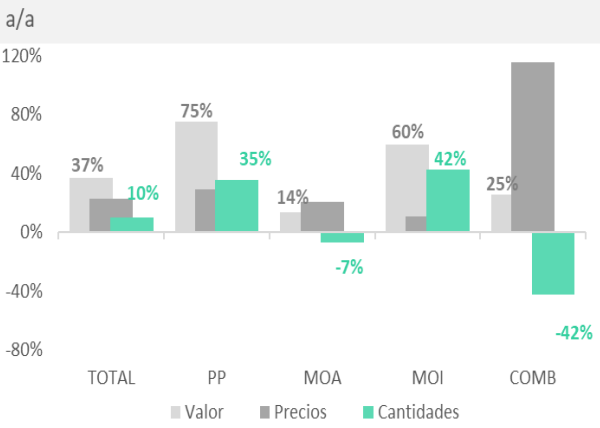
Fuente: LCG en base a INDEC.

Importaciones (en millones de USD)

11M-21	2021	2020	a/a %
Enero	3.844	3.535	8,7%
Febrero	3.713	3.191	16,4%
Marzo	5.320	3.154	68,7%
Abril	4.673	2.894	61,5%
Mayo	5.141	3.166	62,4%
Junio	5.909	3.299	79,1%
Julio	5.715	3.451	65,6%
Agosto	5.754	3.508	64,0%
Septiembre	5.886	4.129	42,6%
Octubre	5.247	4.004	31,0%
Noviembre	5.767	4.115	40,1%
Total	56.969	38.446	48,2%

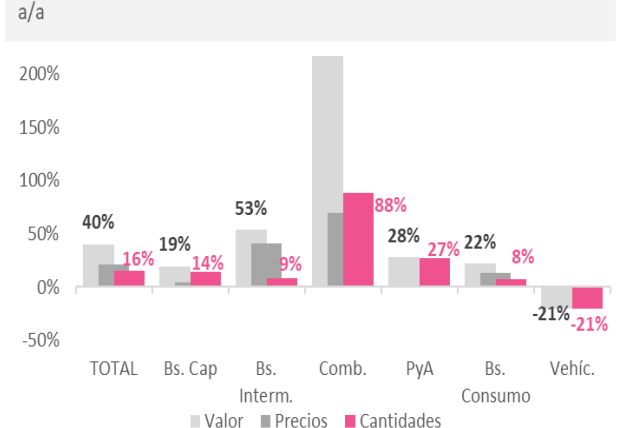
Fuente: LCG en base a INDEC.

Exportaciones por rubro a/a



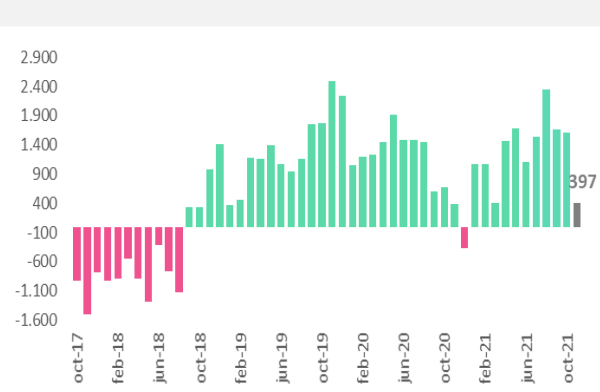
Fuente: LCG en base a INDEC

Importaciones por uso a/a



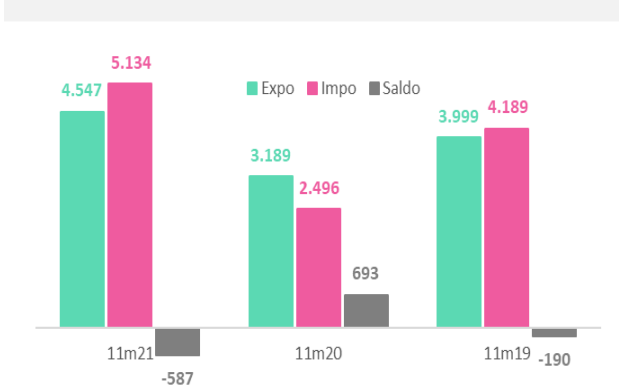
Fuente: LCG en base a INDEC

Saldo Comercial en USD M



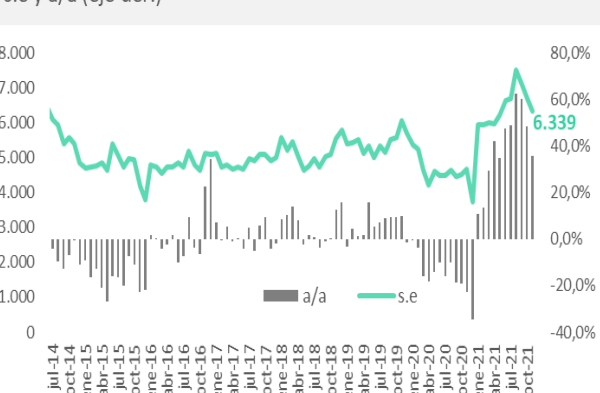
Fuente: LCG en base a INDEC

Balanza comercial combustibles Acum 11M



Fuente: LCG en base a INDEC

Exportaciones s.e y a/a (eje der.)



Importaciones s.e y a/a (eje der.)

